

# Vintage Collection

## Betsy



Frocks & Frolics Sewing Academy

<https://frocksandfrolics.com>

Inhalt	1
Das Schnittmuster ausdrucken	1
Dein Schnittmuster im Detail	2
Größentabelle	3
Stoffverbrauch	4
Kurzwaren	5
Zuschneideplan	5
Die Seitentaschen	6
Die Knopfleiste	7
Einfacher Saum	8
Saum mit Saumband	9
Das Bündchen nähen	10
Das Bündchen an den Rock nähen	11
Das verstellbare Gummi einziehen	11
Reguläres Gummi einziehen	12
Knopflöcher einarbeiten	13
Facebook Gruppe	14
Impressum	15
Amazon Shop	16
Fabric Shop / Modes4U	17



## FROCKS & FROLICS SCHNITTMUSTER

Unsere Schnittmuster für Kinder haben für jede Größe eine separate Datei. Für Erwachsene haben wir Mehrgrößenschnitte in A0 und DIN A4 Format.

Schnittmuster, die nach 2015 produziert wurden, sind auf Deutsch beschriftet. Ältere Schnittmuster haben deutsche Anleitungen, die Schnittmuster selbst sind auf englisch beschriftet.

In unserer 'Academy' gibt es alle Schnittmuster als individuelle PDF Dokumente zum Herunterladen. Auf anderen Plattformen sind die PDF Dateien im Zip-Datei-Format zusammengefasst.

Wer kein Programm zum Entpacken hat, kann sich kostenlos 7-Zip herunter laden:

<http://www.computerbild.de/download/7-Zip-64-Bit-6243242.html>

## AUSDRUCKEN

Wenn du ausdruckst, musst du den Drucker auf 100% (tatsächliche Größe) einstellen. Dann druckst du die erste Seite aus und misst das Kontrollmaß. Es sollte genau 5 cm lang sein. Manche Drucker haben breitere Ränder, die man nicht verändern kann. Dies ist bei manchen Canon Druckern der Fall. In diesem Fall kannst du versuchen, es auf 105% auszudrucken oder einen Copy Shop zu besuchen, bevor du zu viel Druckerfarbe verschwendest. Wer viele Schnittmuster ausdruckt, sollte bei einer Neuanschaffung immer darauf achten, dass die Option, 'randlos' zu drucken, gegeben ist. Epson und Brother haben in der Regel beide diese Möglichkeit.

**Windows 8 / 10:** Hier ist ein PDF Reader vorinstalliert. Der wird nicht funktionieren! Nutze bitte den Acrobat Reader, zum Lesen und Drucken der Datei.

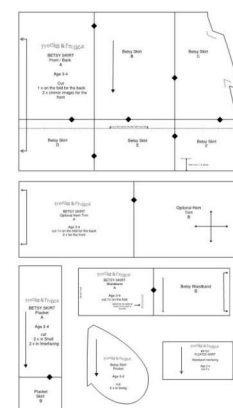
## DAS SCHNITTMUSTER ZUSAMMENSETZEN

Jedes Schnittmuster hat einen Plan, wie man das Schnittmuster zusammensetzt. Er befindet sich auf der letzten Seite des Schnittmustersdokuments.

Alle Schnittteile ausschneiden und in alphabetischer Reihenfolge zusammensetzen. Das Vorderteil hat immer eine weiße Blume und das Rückenteil eine rosa Blume, so dass du sie nicht verwechseln kannst.

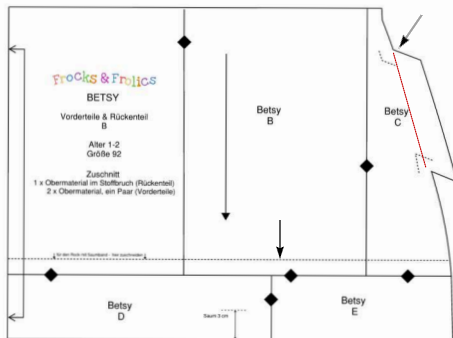
Anstoßlinien bitte beim Zusammensetzen abdecken.

Wie man das Schnittmuster zusammensetzt



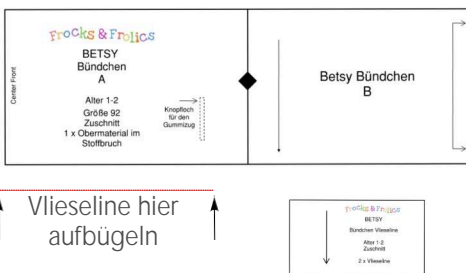
## DEIN SCHNITTMUSTER IM DETAIL

### Der Rock



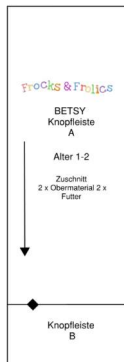
Das Schnittmuster ist sowohl für das Vorder,- und Rückenteil. Das Vorderteil bitte 1 x im Stoffbruch zuschneiden. Das Rückenteil 2 x zuschneiden. Die Seitentasche hat eine angeschnittene Leiste. Wenn du keine Tasche einarbeitest, bitte die Leiste abschneiden. Wenn du das Saumband annähst, bitte den Rock an der gestrichelten Linie zuschneiden.

### Das Bündchen und Vlieseline Schnittmuster



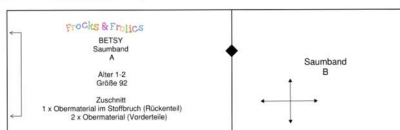
Hier habe ich ein Gummi mit Knopflöchern eingearbeitet, du kannst natürlich auch reguläres Gummi nutzen. Die Vlieseline, wie auf dem Schnittmuster angezeichnet, aufbügeln.

### Die Knopfleiste



Bitte 2 x Obermaterial und 2 x in Vlieseline zuschneiden. Du kannst die Knopfleiste entlang der Webekante oder entlang Schußrichtung zuschneiden.

### Das Saumband



Das Saumband ist optional und sollte, für das Rückenteil, 1 x im Stoffbruch zugeschnitten werden und 2 x für die Vorderteile. Du kannst das Saumband entlang der Webekante oder in Schußrichtung zuschneiden.

Wenn du entlang der Webekante zuschneidest, kannst du das Saumband in Einem zuschneiden.

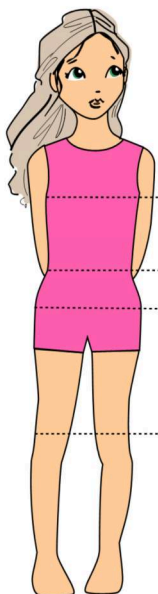
### Die Seitentaschen



Optionale Seitentaschen, bitte 4 x zuschneiden (zwei Paar, gegengleich).

## Maßtabelle

Alter	Größe	Torso	Hüfte	Taille
1-2	92	53 cm	53 cm	53 cm
2-3	98	54.7 cm	55 cm	54.7 cm
3-4	104	56 cm	59 cm	56 cm
4-5	110	60 cm	62 cm	57.3 cm
5-6	116	62 cm	65 cm	59 cm
6-7	122	63 cm	70 cm	59.8 cm
7-8	134	67 cm	73 cm	61.7 cm
8-10	140	72 cm	75 cm	63.6 cm
10-12	146	76 cm	78 cm	66.1 cm



Torso

Taille

Hüfte

Knie

### WIE MAN MAß NIMMT

#### Torso

Das Maßband locker unter den Achseln anlegen.

#### Taille

Das Maßband um den schmalsten Teil der Taille anlegen.

#### Hüfte

Das Maßband locker über dem weitesten Teil der Hüfte anlegen.

## WELCHER STOFF EIGNET SICH AM BESTEN?

Leichte Sommerstoffe aus Leinen und Baumwolle sind hier am Besten. Ich habe mir in diesem Sommer bedruckte Baumwolle von Michael Miller ausgesucht und mit uni Stoffen aus Leinen kombiniert. Du kannst durch einen Stoffmix schöne Akkzente setzen.

Selbst wenn du denselben Stoff benutzt, setzt das Saumband einen Akkzent. Du kannst durch das Absteppen von Nähten, bei Unistoffen, einen sportlichen Effekt erzielen.

Die Maße in der Tabelle, beziehen sich auf Stoffe, die 140 cm breit liegen. Das Gummi zieht nur ein wenig die Form ein, damit der Rock komfortable ist.



Du kannst dieses Gummi [hier](#) bestellen. Im Moment ist mein Shop noch nicht für Deutschland freigeschaltet. Aber du kannst den Link im Shop kopieren und das deutsche Listing finden.

### STOFFVERBRAUCH

Alter	Größe	Rock, Tasche, Knopfleiste <u>ohne Saumband</u>	Rock, Tasche, Knopfleiste <u>mit Saumband</u>	Saumband (Kontrast)
1-2	92	80 cm	60 cm	35 cm
2-3	98			
3-4	104			
4-5	110	90 cm	70 cm	40 cm
5-6	116			
6-7	122			
7-8	134	1.2 m	1 m	50 cm
8-10	140			
10-12	146			65 cm

### KURZWAREN

Alter	Größe	Vlieseline	Gummilänge Verstellbares Gummi: 2 cm breit Reguläres Gummi: 3 cm breit	Extras
1-2	92	10 cm	31.2 cm	Eine Rolle Garn  Standard Nähnaedel 80  Kettelgarn optional
2-3	98		32.2 cm	
3-4	104		33 cm	
4-5	110		33.7 cm	
5-6	116		34.7 cm	
6-7	122		35.2 cm	
7-8	134		36.4 cm	
8-10	140		37.5 cm	
10-12	146		39.5 cm	



#### Retro Rose

Robert Kaufman, gibt es [here](#).



#### Uni- Rosa

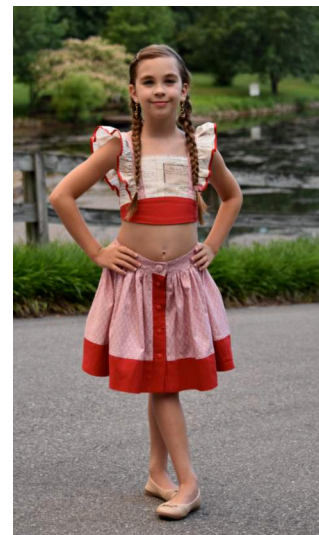
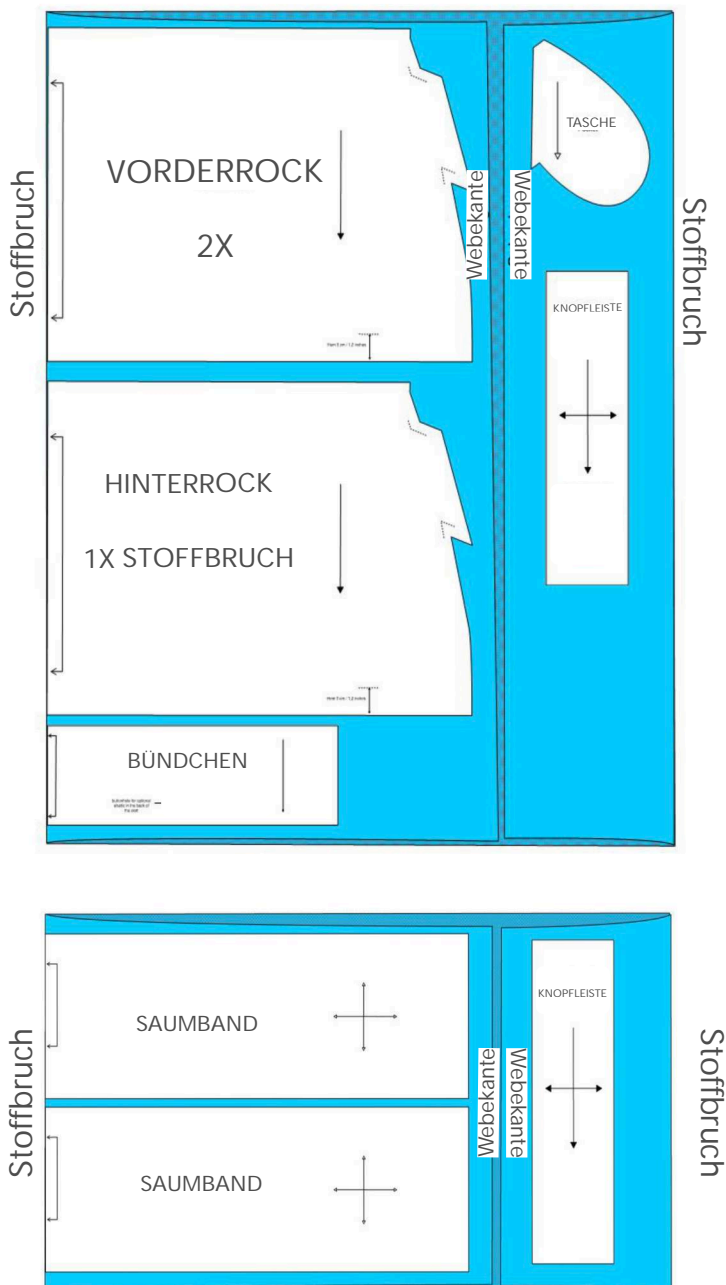
Robert Kaufman, gibt es [hier](#).

## ZUSCHNEIDEPLAN

Der Zuschneideplan basiert auf einer Stoffbreite von 1.4 m.

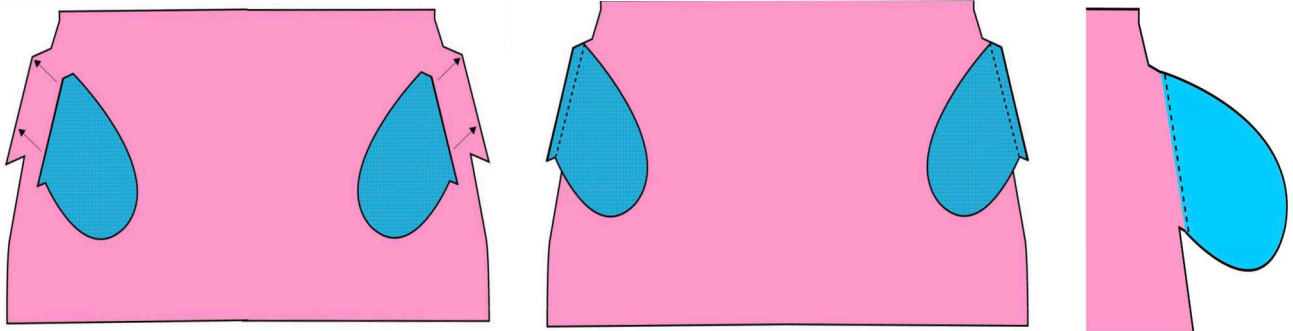
Die Webekante einschlagen bis der rückwärtige Rock auf den Stoff passt. Die Knopfleiste kann sowohl entlang der Webekante als auch mit dem Schuss angelegt werden.

Die Knopfleiste kannst du in Kontraststoff als auch in Obermaterial zuschneiden.

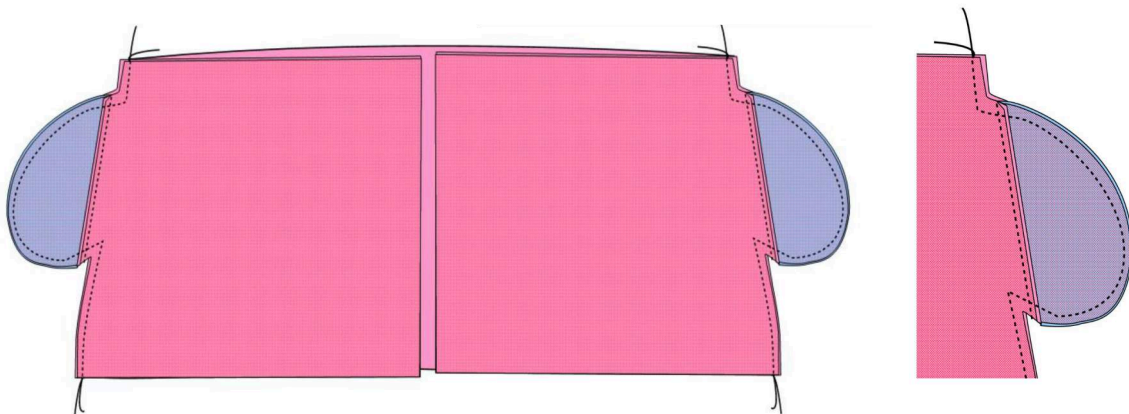


## SEIDENTASCHEN

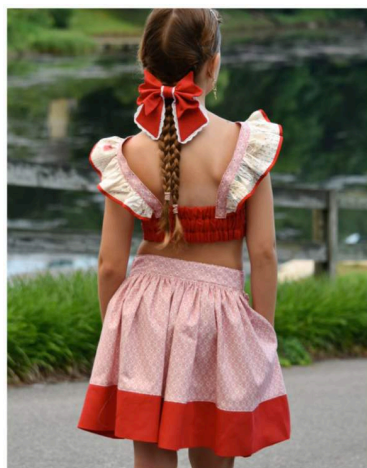
Die Nahtzugabe ist immer 1 cm, es sei denn, es ist eine andere Nahtzugabe angegeben. Die Seitentaschen sind optional und werden in die Seitennaht eingearbeitet.



Die Taschen Rechts auf Rechts auf die Taschenleisten des Vorderteil,- und Rückenteils stecken, annähen und bügeln. Naht knappkantig absteppen.



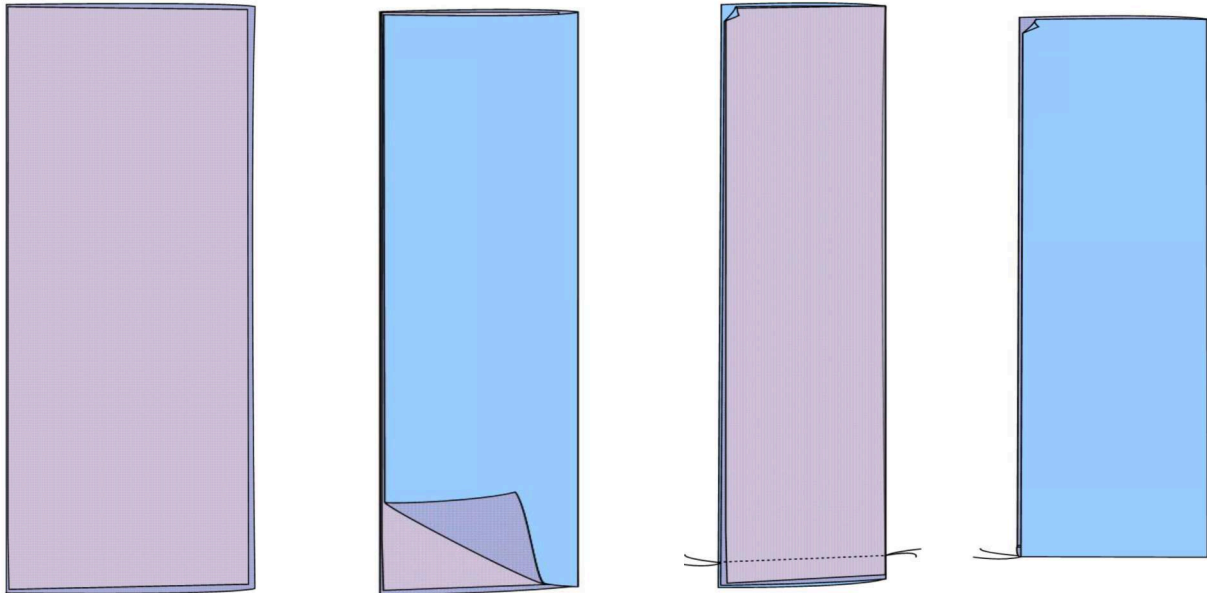
Seitennaht schließen. Die Ecke, an der wir in die Tasche nähen, mit einem Textilmarker anzeichnen. Die Naht zur vorderen Mitte bügeln und abketteln.





## DIE KNOPFLEISTE

Die Knopfleiste sitzt auf der gesamten vorderen Länge des Rockes. Es ist dabei gleich, ob du das Saumband annähst oder nicht.



Vlieseline auf die Stoffunterseite der Knopfleiste bügeln.

Knopfleiste längs Rechts auf Rechts aufeinander legen und die Unterkante schließen, wenden und bügeln.

### EINFACHER SAUM



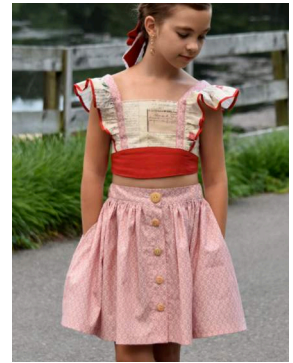
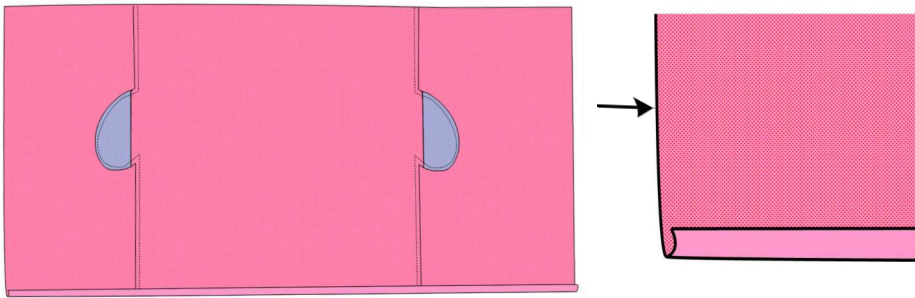
BITTE AUF SEITE 9  
WEITERARBEITEN

### SAUM MIT SAUMBAND

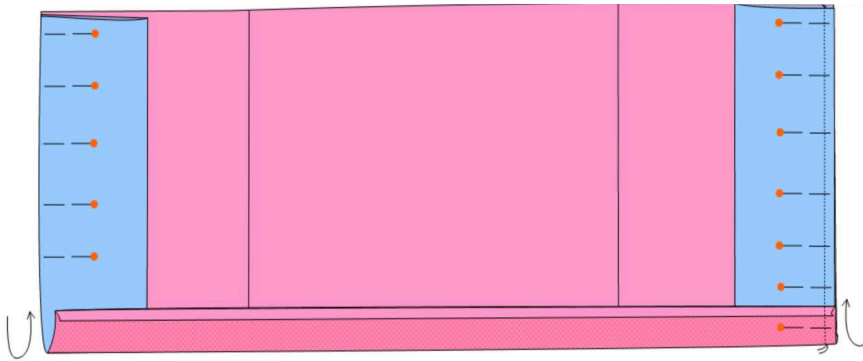


BITTE AUF SEITE 10  
WEITERARBEITEN

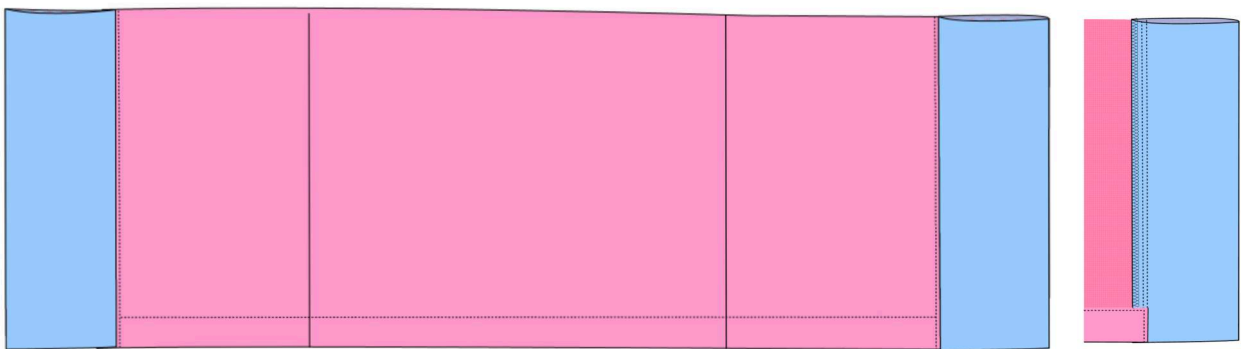
## EINFACHER SAUM



Bitte den Saum 1 cm einschlagen und bügeln.



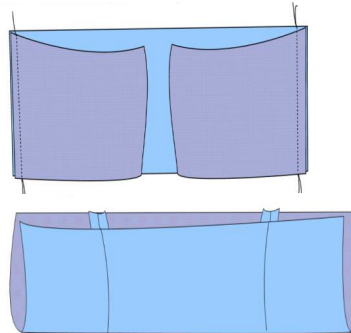
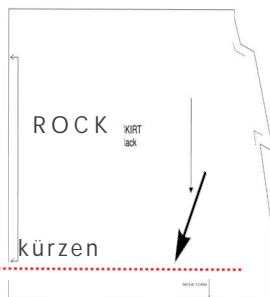
Die Knopfleisten beidseitig an den Rock stecken. Den Saum hochschlagen und ebenfalls stecken. Naht schließen, abketteln und in den Rock bügeln.



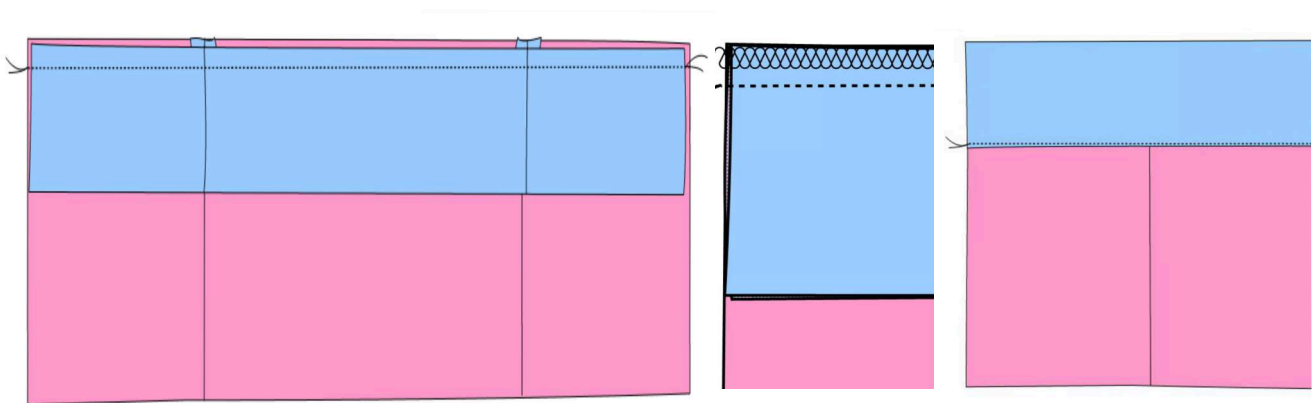
Wenden und die Vorderkante und den Saum absteppen.



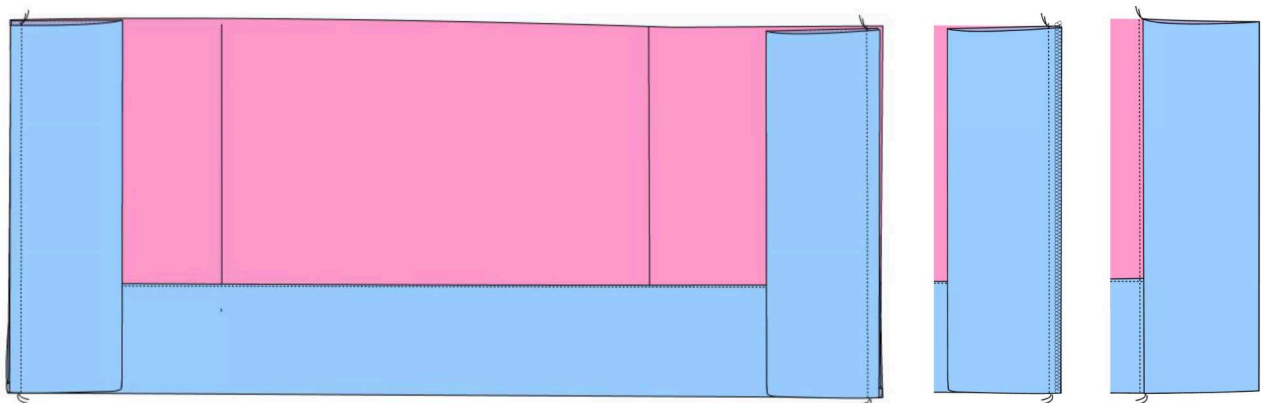
## SAUMBAND (optional)



Bitte nicht vergessen, den Rock zu kürzen. Die Seitennähte des Saumbandes schließen, die Naht auseinander bügeln und dann längs auf die Hälfte bügeln.



Das Saumband an den Rock nähen. Die Naht abketteln und in den Rock bügeln. Die Naht mit einer langen Stichlänge (3) absteppen.



Die Knopfleisten an die vorderen Kanten stecken, abketteln und in den Rock bügeln. Die Naht knappkantig absteppen.

## DAS BÜNDCHEN

Das Bündchen ist 4 cm breit. Ich hab für dich die Knopflöcher markiert, die es ermöglichen das Gummi zu adjustieren.

Dies ist für unsere kleinen Kinder wichtig, ab Alter 4 würde ich reguläres Gummi einarbeiten. In diesem Fall, kannst du ein 3 cm breites Gummi einarbeiten.



Die Vlieseline beidseitig auf die Stoffunterseite des Bündchens bügeln. Dadurch geben wir dem Bündchen ein wenig mehr Stand. Beidseitig, wie markiert, ein Knopfloch einarbeiten.

Das Schnittmuster für die Vlieseline hat keine Nahtzugabe, so dass die Naht schön flach bleibt. Die Knopflöcher wie markiert einarbeiten.

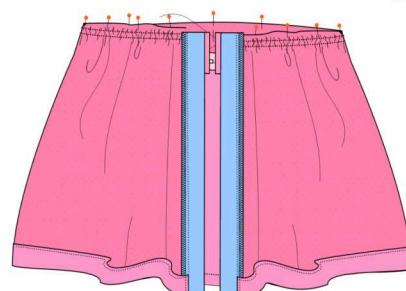
## DAS BÜNDCHEN AN DEN ROCK NÄHEN

Einreihfäden in die Oberkante nähen. Die Stoffoberseite, sollte beim Einziehen der Fädchen, nach oben liegen.

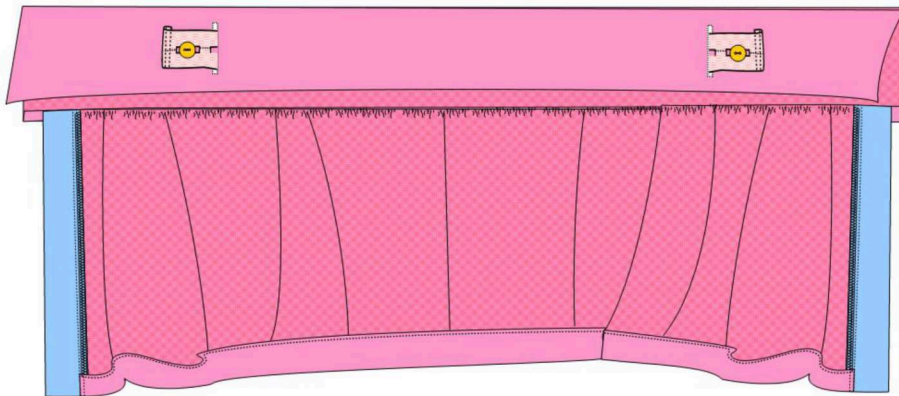
Das Bündchen an den Rock stecken und dabei die hintere Mitte und Seitennaht mit der Markierung auf dem Bündchen in Einklang bringen.

Nun ziehen wir an den Unterfäden bis der Rock auf das Bündchen passt.

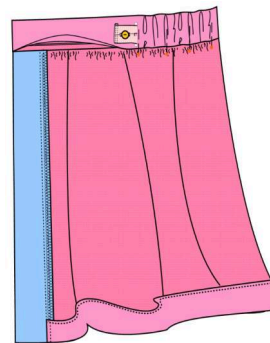
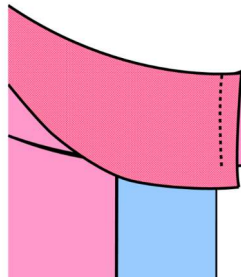
Den Rock annähen. Deine Stichlinie sollte genau zwischen den beiden Einreihfäden liegen. Die Naht in das Bündchen bügeln und den unteren Einreihfaden entfernen.



## DAS VERSTELLBARE GUMMI EINARBEITEN



Das Gummi wird durch das Knopfloch gezogen, einschlagen und angenäht. Zwischen das Knopfloch und dem Ende des Gummis, nähren wir einen kleinen Knopf auf das Bündchen.



Die vordere Kante des Bündchens Rechts auf Rechts aufeinander legen und die Vorderkante schliessen. Die Nahtzugabe einschlagen und das Bündchen gegen die Naht stecken. Rundherum, mit einer Stichlänge von 3.5, absteppen. Da wir das Gummi schon eingezogen haben, musst du beim Nähen, das Bündchen dehnen.

Im Anschluß bügeln.



Wenn du Angst hast, beim Nähen der Oberkante des Bündchens, dass Gummi mitzufassen, kannst du es beim Absteppen der Unterkante belassen.

## DAS REGLÄRE GUMMI EINARBEITEN



Hier können wir mit einem 3 cm breiten Gummi arbeiten. Das Bündchen einschlagen und gegen den Saum stecken. Das Gummi fängst dort an, wo das Knopfloch für die Methode mit dem verstellbaren Gummi markiert ist.

Bitte beidseitig anzeichnen oder mit einer Stecknadel markieren.



Das Bündchen, sowohl am Rock als auch an der Oberkante, zwischen den Markierungen absteppen mit Stichtlänge 3.5. Das Gummi einziehen, so dass noch 1 cm zu sehen ist.



Mit Stecknadeln beidseitig fixieren. Bitte die Taillenweite prüfen, bevor du das Gummi einnäht. Im Anschluss einmal um den vorderen Teil des Bündchens herum absteppen.



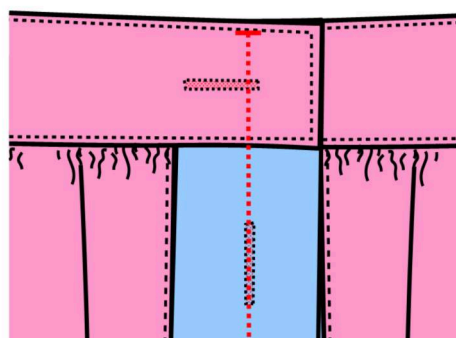
## KNOPFLÖCHER EINARBEITEN



Jede Nähmaschine ist etwas anders, daher ist es wichtig, erst mal ein Probeknopfloch zu nähen, um zu sehen, ob es die richtige Größe für deinen Knopf hat. Das Knopfloch sollte immer 3 mm länger sein als der Knopf. Aber wo setzt man sie an? Sie sind für dich auf dem Schnittmuster markiert, aber da Knöpfe unterschiedlich groß sind, gebe ich dir hier ein paar Tipps.

### KNOPFLOCH-REGELN

1. Bündchenknopflöcher immer waagrecht einarbeiten!
2. Das Knopfloch so anzeichnen, dass es direkt über der Mitte des Besatzes, + 0.2 cm zur vorderen Mitte, anfängt.
3. Die Knopflöcher der Passe bitte senkrecht einarbeiten. Das erste Knopfloch sollte 1 cm unterhalb der Bündchenkante sitzen! Faustregel: Du solltest noch 0.6 cm der Knopfleiste sehen, wenn der Knopf angenäht ist.



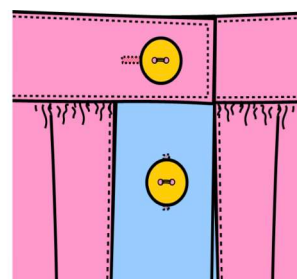
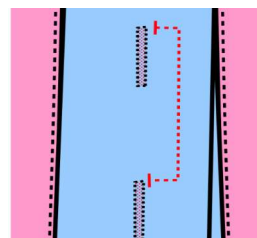
### WIE SOLL ICH DIE SENKRECHTEN KNOPFLÖCHER ANZEICHNEN?

Dies kommt auf die Größe des Knopfes und deinen Geschmack an. Ein Knopf mit 1.8 cm Durchmesser benötigt weniger Platz, als ein Knopf mit 2 cm Durchmesser.

Nun kannst du die Knöpfe annähen.

Bündchen: Der Knopf sitzt in der äußersten Ecke des Knopfloches.

Passe: Der Knopf sitzt im Zentrum des Knopfloches.



## Unsere Facebook Gruppe

Ich bin dabei!

Wenn du an irgendeiner Stelle beim Nähen dieses Schnittmusters Schwierigkeiten hast und Hilfe brauchst, besuche den 'Frocks & Frolics Sewing Circle' auf Facebook. Durch die Gruppe habe ich so viele von euch kennengelernt und das Gestalten von Schnittmustern macht dadurch viel mehr Spaß.

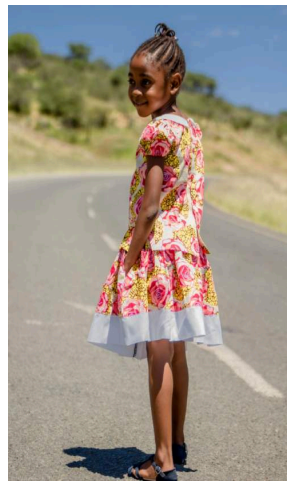
In euren Kommentaren kann man lesen, dass ihr die Arbeit, die in den Schnittmustern steckt, sehr wertschätzt. Darum arbeite ich weiter an neuen, gut sitzenden und aussehenden Looks. Aber denkt dran, wenn ihr ein Problem habt, schreibt mir, dadurch kann ich die Schnittmuster weiter verbessern.

Zum Abschluss möchte ich noch ein paar wunderschöne Frances Röckchen mit euch teilen. Damit will ich euch inspirieren es selber zu versuchen.

Jetzt seid ihr dran. Bitte auf Instagram diese Hashtags benutzen

#frocksandfrolics, #frances @frockfrolics

Dankeschön!





## Impressum

Produzent:	Frocks & Frolics
Designer:	Marina Brumpton
Photografie:	Emily Holland, Issariya Scott, Anna Schmögner
Tester:	Frieda Flavianu, Emily Holland, Issariya Smith, Anna Schmögner
Kontakt:	frocksandfrolicsflowergirls@gmail.com
Adresse:	S. Genessee Ave Los Angeles USA
Webseite:	frocksandfrolics.com
Facebook:	<a href="https://www.facebook.com/Frocks-Frolics-156118561138703/">https://www.facebook.com/Frocks-Frolics-156118561138703/</a>
Frocks and Frolics Sewing Circle:	<a href="https://www.facebook.com/groups/733648706761805/">https://www.facebook.com/groups/733648706761805/</a>
Instagram:	<a href="https://www.instagram.com/frocksandfrolics/">https://www.instagram.com/frocksandfrolics/</a>

# Frocks & Frolics

## Frocks & Frolics Sewing Academy

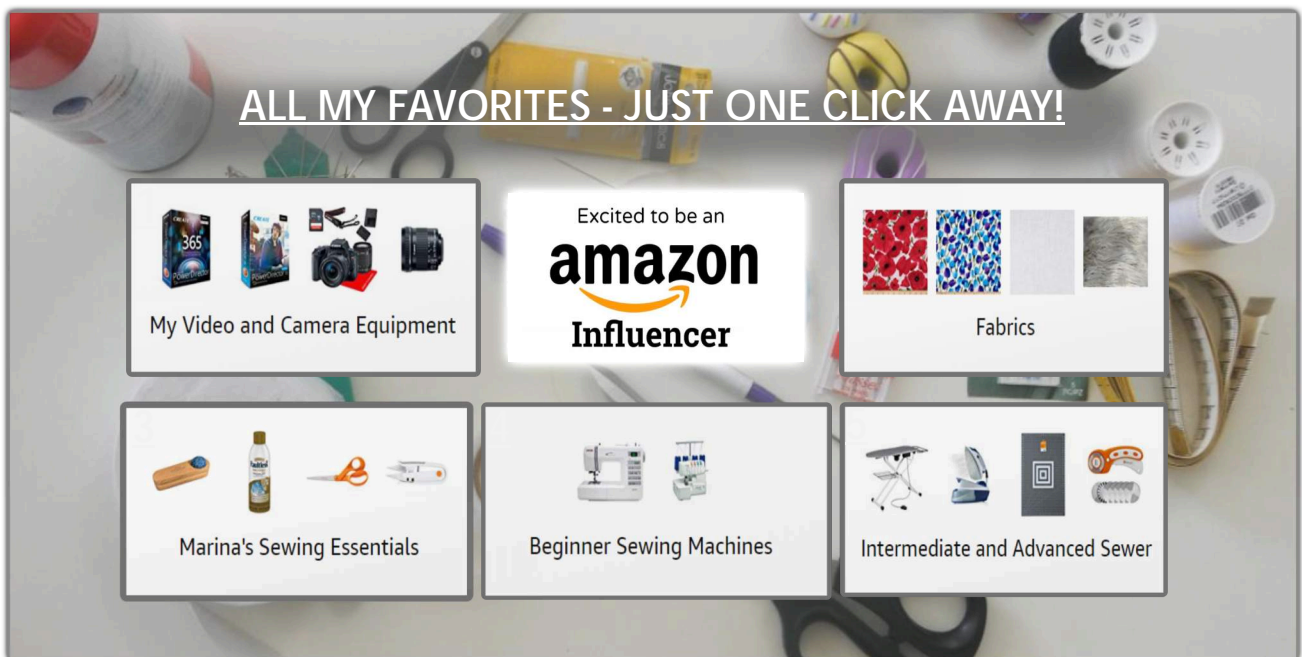


## Frocks & Frolics Empfehlungen

Für alle die es gerne schnell haben!

Wenn du in unserem Shop einkaufst, verdiene ich eine kleine Kommission.  
Die Produkte im Laden sind alle von mir selber ebenfalls eingekauft und durchgetestet.  
So kannst du dir sicher sein, dass die Qualität stimmt.

*Anmerkung: Amazon.de ist für uns noch nicht freigeschaltet, aber du kannst unsere Empfehlungen trotzdem einkaufen. Im Notfall den Produktnamen kopieren und bei Amazon.de einfügen.*



## MEIN LIEBLINGSSHOP FÜR STOFFE

Für Stoffe habe ich diesen super Shop gefunden!  
[Modes4u fabric shop](#), dort findest du viele Stoffe aus unserer Kollektion.

Modes4u.com wird von Sandra Boch geleitet, ursprünglich aus Österreich.

Versand ist frei wenn du mehr als für mehr als 60€ einkaufst.

Viel Spaß beim Shoppen!

